

T.C
SİNOP VALİLİĞİ
SEYDİ ALİ REİS MESLEKİ VE TEKNİK ANADOLU
LİSESİ MÜDÜRLÜĞÜ

2024-2028 STRATEJİK PLANI

T.C.
SİNOP VALİLİĞİ
İL MİLLİ EĞİTİM MÜDÜRLÜĞÜ
SEYDİ ALİ REİS MESLEKİ VE TEKNİK ANADOLU LİSESİ



SEYDİ ALİ REİS MESLEKİ VE TEKNİK ANADOLU LİSESİ
2024 – 2028 STRATEJİK PLANI



“Medeniyet yolunda yürümek ve başarıya ulaşmak hayat şartıdır. Bu yol üzerinde duraklayanlar, ya da ileri değil, geri bakmak cehalet ve gafletinde bulunanlar, dünya medeniyetinin coşkun setleri altında boğulmaya mahkûmdurlar.” Mustafa Kemal ATATÜRK

İSTİKLALMARŞI

Korkma, sönmez bu şafaklarda yüzen al sancak;
Sönmeden yurdumun üstünde tüten en son ocak.
O benim milletimin yıldızdır, parlayacak;
O benimdir, o benim milletimindir ancak.

Çatma, kurban olayım, çehreni ey nazlı hilal!
Kahraman ırkıma bir gül! Ne bu şiddet, bu celal?
Sana olmaz dökülen kanlarımız sonra helal...
Hakkıdır, Hakk'a tapan milletimin istiklal!

Ben ezelden beridir hür yaşadım, hür yaşarım.
Hangi çılgın bana zincir vuracakmış? Şaşarım!
Kükremiş sel gibiyim, bendimi çiğner, aşarım.
Yırtarım dağları, enginlere sığmam taşarım.

Garbin afakını sarmışsa çelik zırhlı duvar,
Benim iman dolu göğsüm gibi serhaddim var.
Ulusun, korkma! Nasıl böyle bir imanı boğar,
"Medeniyet!" dediğin tek dişi kalmış canavar?

Arkadaş! Yurduma alçakları uğratma sakın.
Siper et gövdeni, dursun bu hayasızca akın.
Doğacaktır sana va'detleri günler Hakk'ın...
Kim bilir, belki yarın, belki yarından da yakın.

Bastığın yerleri "toprak!" diyerek geçme, tanı:
Düşün altındaki binlerce kefensiz yatanı.
Sen şehit oğlusun, incitme, yazıktır atanı.
Verme, dünyaları alsan da, bu cennet vatanı.

Kim bu cennet vatanın uğruna olmaz ki feda?
Şüheda fışkıracak toprağı sıksan, şüheda!
Canı, cananı bütün varımı alsın da Huda,
Etmesin tek vatanımdan beni dünyada cüda.

Ruhumun senden, İlahi, şudur ancak emeli:
Değmesin mabedimin göğsüne namahrem eli.
Bu ezanlar ezanlar-ki şahadetleri dinin temeli,
Ebedi yurdumun üstünde benim inlemeli.

O zaman vعد ile bin secde eder- varsa taşım,
Her cerihamdan, İlahi, boşanıp kanlı yaşım,
Fışkırır ruh-ı mücerred gibi yerden na'şım;
O zaman yükselerek arşa değer belki başım.

Dalgaları sen de şafaklar gibi ey şanlı hilal!
Olsun artık dökülen kanlarımın hepsi helal!
Ebediyen sana yok, ırkıma yok izmihlal:
Hakkıdır, hür yaşamış bayrağımın hürriyet;
Hakkıdır, Hakk'a tapan, milletimin istiklal!

Mehmet AKİ ERSOY

*Öğretmenler;
Yeni Nesil Sizin
Eseriniz Olacaktır.*

A. Öztürk



GENÇLİĞE HİTABE

Ey Türk gençliği! Birinci vazifen, Türk istikbalini, Türk cumhuriyetini, ilelebet, muhafaza ve müdafaa etmektir.

Mevcudiyetinin ve istikbalinin yegane temeli budur. Bu temel, senin, en kıymetli hazinendir. İstikbalde dahi, seni, bu hazineden, mahrum etmek isteyecek, dahili ve harici, bedhahların olacaktır. Bir gün, istiklal ve cumhuriyeti müdafaa mecburiyetine düşersen, vazifeye atılmak için, içinde bulunacağın vaziyetini imkan ve şeraitini düşünmeyeceksin! Bu imkan ve şerait, çok namüsaait bir mahiyette tezahür edebilir. İstiklal ve cumhuriyetine kastedecek düşmanlar, bütün dünyada emsali görülmemiş bir galibiyetin müessesili olabilirler. Cebren ve hile ile aziz vatanın, bütün kaleleri zapt edilmiş, bütün tersanelerine girilmiş, bütün orduları dağıtılmış ve memleketin her köşesi bilfiil işgal edilmiş olabilir. Bütün bu şeraitten daha elim ve daha vahim olmak üzere, memleketin dahilinde, iktidara sahip olanlar gâfillet ve dalalet ve hatta hiyanet içinde bulunabilirler. Hatta bu iktidar sahipleri şahsi menfaatlerini, müstevlerin siyasi emelleriyle tevhit edebilirler. Millet, fakr u zaruret içinde harap ve bitap düşmüş olabilir.

Ey Türk istikbalinin evladi! İşte, bu ahval ve şerait içinde dahi, vazifen, Türk istiklal ve cumhuriyetini kurtarmaktır! Muhtaç olduğun kudret, damarlarındaki asili kanda, mevcuttur!

A. Öztürk

GENÇLİĞE HİTABE



Ey Türk gençliği! Birinci vazifen, Türk istiklâlini, Türk Cumhuriyeti'ni, ilelebet muhafaza ve müdafaa etmektir.

Mevcudiyetinin ve istikbalinin yegâne temeli budur. Bu temel, senin en kıymetli hazinendir. İstikbalde dahi, seni bu hazineden mahrum etmek isteyecek dahilî ve harici bedhahların olacaktır. Bir gün, istiklâl ve Cumhuriyet'i müdafaa mecburiyetine düşersen, vazifeye atılmak için, içinde bulunacağın vaziyetin imkân ve şerâitini düşünmeyeceksin! Bu imkân ve şerâit, çok namüsaid bir mahiyette tezahür edebilir. İstiklâl ve Cumhuriyetine kastedecek düşmanlar, bütün dünyada emsali görülmemiş bir galibiyetin mümessili olabilirler. Cebren ve hile ile aziz vatanın bütün kaleleri zapt edilmiş, bütün tersanelerine girilmiş, bütün orduları dağıtılmış ve memleketin her köşesi bilfiil işgal edilmiş olabilir. Bütün bu şerâitten daha elîm ve daha vahim olmak üzere, memleketin dahilinde, iktidara sahip olanlar gaflet ve dalâlet ve hattâ hıyanet içinde bulunabilirler. Hattâ bu iktidar sahipleri, şahsî menfaatlerini, müstevflerin siyasi emelleriyle tevhid edebilirler. Millet, fakr ü zaruret içinde harap ve bîtap düşmüş olabilir.

Ey Türk istikbalinin evlâdı! İşte, bu ahval ve şerâit içinde dahi vazifen, Türk istiklâl ve Cumhuriyetini kurtarmaktır! Muhtaç olduğun kudret, damarlarındaki asil kanda mevcuttur.

20 Ekim 1927/Gazi Mustafa Kemâl ATATÜRK



Kalkınmış ve her alanda sürekli ilerleyen bir Türkiye hepimizin ortak gayesidir. Bunu sağlamanın yolu genç nesillerin bilgiyle donatılmış olarak yetiştirilmesinden geçer. Mesleki eğitimin önemini kavramış bir kurum olarak bakanlığımızın kurumumuza sağladığı tüm imkanları planlı ve programlı şekilde öğrencilerimize aktarmak için çaba gösteriyoruz. Yetiştirilecek nitelikli iş gücünün ülkemizin her derdine deva olacağı aşikardır. Bu nedenle ülkemizin ihtiyaç duyduğu alanlarda meslek sahibi bireyler yetiştirmeyi en önemli görevimiz olarak bilmekteyiz.

Seydi Ali Reis Mesleki ve Teknik Anadolu Lisesi Müdürlüğü olarak bizler, günümüzdeki hızlı değişimlerin farkında olarak, stratejik plan yapmanın, geleceğe hazırlanmanın yanında, geleceği de şekillendirmeyi hedefleyen bir yaklaşımın olduğuna inanıyoruz. Bu nedenle stratejik planlama çalışmaları kapsamında okulumuzun önce durum tespiti yapılmış, elde edilen sonuçlar göz önünde bulundurularak stratejik planlanma aşamasına gelinmiştir. Bu süreçte okulumuz amaçları, hedefleri, hedeflere ulaşmak için gerekli stratejiler, eylem planları ve sonuçta başarı veya başarısızlığın göstergeleri ortaya konulmuştur. Okulumuzun mesleki eğitim alanında daha nitelikli bir eğitim verilebilmesi için oluşturulan bu plan, sosyal paydaşlarımıza olan sorumluluklarımızı yerine getirmede ve öz kaynaklarımızın daha planlı, daha etkin bir biçimde kullanılmasında yol haritamız olacağı inancı içindeyiz.

Büyük Önderimiz Mustafa Kemal ATATÜRK'ü örnek alan bizler; gelişen çağa uyum sağlayan, çağı yönlendiren gençler yetiştirmek için özverili bir şekilde çalışmaktayız. Mustafa Kemal Atatürk'ün 1930 yılında söylediği “Yolunda yürüyen bir yolcunun yalnız ufkunu görmesi yeterli değildir. Muhakkak ki ufkun ötesini de görmesi ve bilmesi gerekir” sözü ile gelecek için düşünmemizi ve geleceği önceden planlamamızı ve bu yolda azimle yürümemizi öğütlemiştir.

Stratejik planımızın oluşturulmasında emeği geçen tüm sosyal paydaşlarımıza ve stratejik yönetim ekibine teşekkür ederim.

Haluk ÖZTÜRK

Okul Müdürü

GİRİŞ

Toplumsal, siyasal, ekonomik ve teknolojik alanlarda meydana gelen deęişmeler tüm kurumları olduęu gibi eğitim kurumlarını da çok yönlü olarak etkilemektedir. Bu anlamda eğitim ve eğitim kurumlarında yeni yaklaşımlar ve uygulamaların yaşama geçirilmesi, bir zorunluluk olarak ortaya çıkmaktadır.

Eğitim kurumlarının kendilerinden beklenen işlevleri yerine getirebilmeleri, iyi bir planlamaya ve bu planın etkin bir şekilde uygulanmasına bağlıdır. Bir olgu olarak deęişme, tüm kurumlarda olduęu gibi eğitim kurumlarında da; amaç, yapı ve davranış gibi özelliklerin uzun dönemde etkisiz hâle gelmesine ve çevreye uyumunda güçlüklerle karşılaşmasına yol açmaktadır. Bu nedenle eğitim kurumlarının özellikle okulların gelişmeleri, çevreye uyum sağlamaları ve çevreyi deęişime hazırlayabilmeleri; yenilik yapmalarını, açık ve dışa dönük stratejiler geliştirmelerini zorunlu hâle getirmektedir. Dünyadaki gelişmeler Türk kamu yönetiminde kapsamlı bir yeniden yapılanma ihtiyacını ortaya çıkarmıştır. Bu çerçevede toplumun taleplerine karşı duyarlı, katılımcılığa önem veren, hedef ve önceliklerini netleştirmiş, hesap veren, şeffaf ve etkin bir kamu yapılanmasının gereęi olarak “Stratejik Yönetim” yaklaşımı benimsenmiştir.

Hazırlanacak stratejik plan; bir yandan kurum kültürü ve kurum kimlięi oluşumuna, gelişimine ve güçlendirilmesine destek olurken, dięer yandan kamu mali yönetimine etkinlik kazandıracaktır.

Stratejik Plan daha basit bir ifadeyle; neredeyiz? sorusu ile başlanmakta, nereye gitmek istendięi belirlenmekte, bugünden arzu edilen geleceęe hangi yolla veya nasıl gidileceęi ortaya konulmakta ve son aşamada başarı ölçülmektedir.

SEYDİ ALİ REİS MESLEKİ VE TEKNİK ANADOLU LİSESİ

İÇİNDEKİLER

SUNUŞ.....	6
1.BÖLÜM	10
1.....STRATEJİK PLAN HAZIRLIK SÜRECİ	10
1.1. STRATEJİK PLANLAMA SÜRECİ.....	10
1.2. YASAL ÇERÇEVE	12
1.3. SEYDİ ALİ REİS MESLEKİ VE TEKNİK ANADOLU LİSESİNDE GERÇEKLEŞTİRİLEN ÇALIŞMALAR.....	12
1.4. STRATEJİ GELİŞTİRME KURULU VE STRATEJİK PLANLAMA EKİBİ	13
2.BÖLÜM.....	14
2. MEVCUT DURUM ANALİZİ	14
2.1. TARİHSEL GELİŞİM.....	14
Sonuç olarak Okulumuzun tarihçesi gerek fiziki yapı-araç ve gereç konusunda gerek personel gerek öğrenci konusunda ilk eğitim-öğretim yılında başlayıp günümüze kadar sürekli iyiye giden bir performans sergilemiştir.	14
2.1.1 Okulun Mevcut Durumu: Temel İstatistikler	14
A. Okul Künyesi	14
B. Çalışan Bilgileri.....	15
C. Okulumuz Bina ve Alanları.....	16
D. Sınıf ve Öğrenci Bilgileri	16
E. Donanım ve Teknolojik Kaynaklarımız	17
F. Gelir ve Gider Bilgisi.....	17
2.2. YASAL YÜKÜMLÜLÜKLER VE MEVZUAT ANALİZİ	18
2.3. FAALİYET ALANLARI, ÜRÜN VE HİZMETLER.....	19
2.4. PAYDAŞ ANALİZİ.....	20
2.5. KURUM İÇİ VE DIŞI ANALİZ.....	22
2.5.2. ÖRGÜTSEL (TEŞKİLAT)YAPI.....	23
2.5.3. İSTATİSTİKİ VERİLER.....	28
3.MİSYON, VİZYON VE TEMEL DEĞERLERİMİZ	36
3.1. MİSYON	36
3.2. VİZYON.....	36
3.3. TEMEL DEĞERLER.....	36
TEMA I: EĞİTİM VE ÖĞRETİME ERİŞİM.....	38
Stratejik Amaç 1:	38
<i>Stratejik Hedef 1.1.</i> Öğrencilerimizin devamsızlıklarını önleyip okul terklerini azaltarak, başarılı şekilde mezun olmalarını sağlamak.	38
TEMA II: EĞİTİM VE ÖĞRETİMDE KALİTENİN ARTIRILMASI	39
Stratejik Amaç 2:	39

<i>Stratejik Hedef 2.1.</i> Öğrenme kazanımlarını takip eden ve velileri de sürece dâhil eden bir yönetim anlayışı ile öğrencilerimizin akademik başarıları ve sosyal faaliyetlere etkin katılımı artırılacaktır. .	39
<i>Stratejik Hedef 2.2.</i> Etkin bir rehberlik anlayışıyla, öğrencilerimizi ilgi ve becerileriyle orantılı bir şekilde üst öğrenime veya istihdama hazır hale getiren daha kaliteli bir kurum yapısına geçilecektir.	40
.....	40
TEMA III: KURUMSAL KAPASİTE	40
Stratejik Amaç 3:	40
<i>Stratejik Hedef 3.1.</i> Okulumuzun fiziki, teknolojik ve beşeri kaynaklarını, değişen ve gelişen koşullara uygun hale getirerek güçlendirmek.	40
4. BÖLÜM: MALİYETLENDİRME	41
5. BÖLÜM: İZLEME VE DEĞERLENDİRME	411
6. SONUÇ	42

1.BÖLÜM

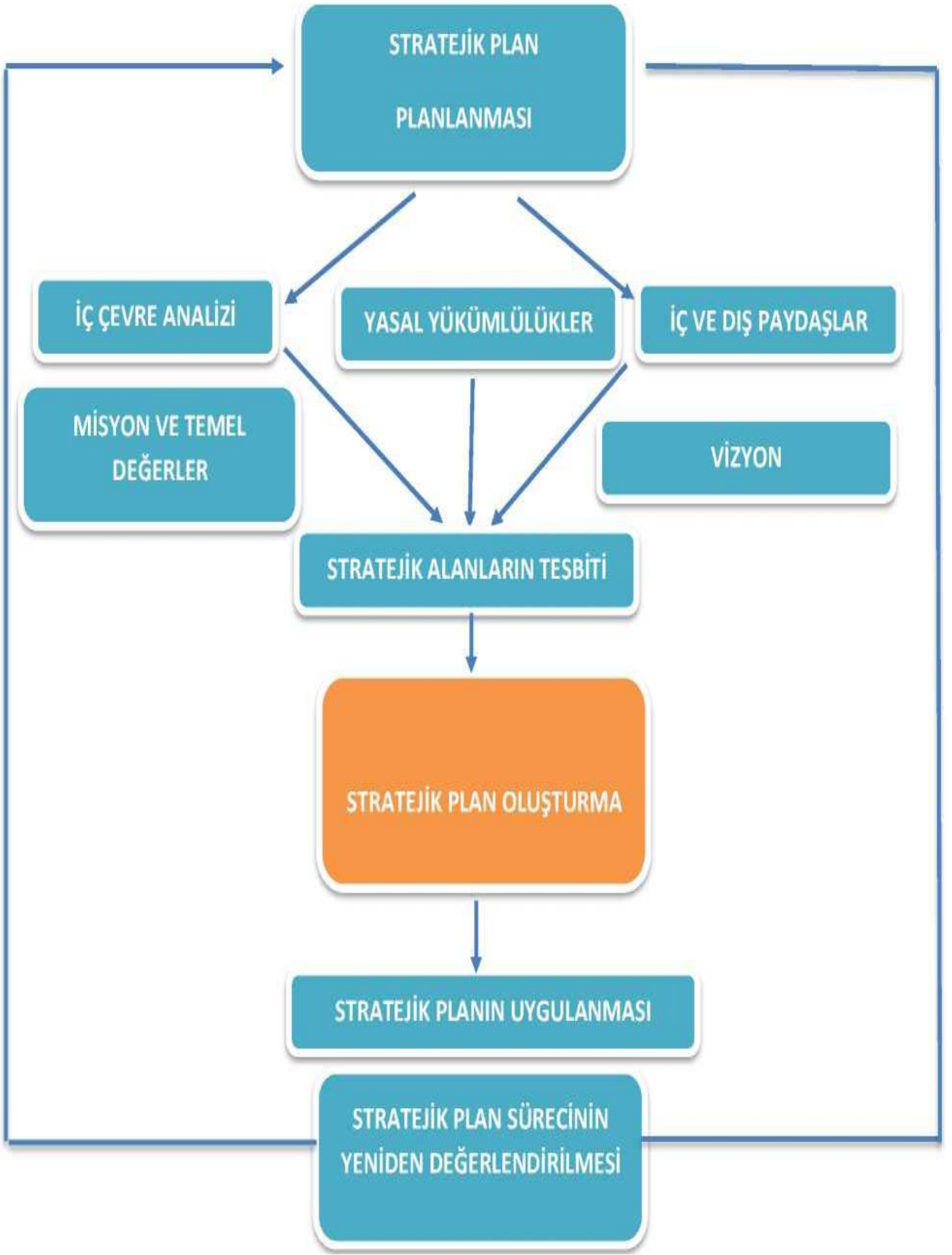
1. STRATEJİK PLAN HAZIRLIK SÜRECİ

1.1. STRATEJİK PLANLAMA SÜRECİ

Okulumuzun Stratejik Plan Hazırlama aşamaları aşağıdaki gibidir;

- **Stratejik Plan Hazırlama Komisyonlarının oluşturulması**
- **Öz Değerlendirme Komisyonlarının hazırlanması ve uygulanması**
- **Okulumuz içinde anketlerin yapılması**
- **Mevcut durum analizinin yapılması**
- **Okulumuzun vizyon, misyon, değerler ve amaçlarının saptanması**
- **Bilgi formlarının doldurulması**
- **Stratejik Plan Raporunun hazırlanması**

Raporun Stratejik Planlama Ekibine iletilmesi



1.2. YASAL ÇERÇEVE

Kamu Yönetimi Reformu kapsamında alınan Yüksek Planlama Kurulu kararlarında ve 5018 sayılı Kamu Mali Yönetimi ve Kontrol Kanununda, kamu kuruluşlarının stratejik planlarını hazırlamaları ve kuruluş bütçelerini bu plan doğrultusunda oluşturmaları öngörülmektedir. 5018 sayılı Kanunun 9. maddesi şöyledir; “Kamu idareleri; kalkınma planları, programlar, ilgili mevzuat ve benimsedikleri temel ilkeler çerçevesinde geleceğe ilişkin misyon ve vizyonlarını oluşturmak, stratejik amaçlar ve ölçülebilir hedefler saptamak, performanslarını önceden belirlenmiş olan göstergeler doğrultusunda ölçmek ve bu sürecin izleme ve değerlendirmesini yapmak amacıyla katılımcı yöntemlerle stratejik plan hazırlarlar.

5018 sayılı Kamu Malî Yönetimi ve Kontrol Kanununun 60 ıncı maddesi ile 22/12/2005 tarihli ve 5436 sayılı Kanunun 15 inci maddesine dayanılarak “Strateji Geliştirme Birimlerinin Çalışma Usul ve Esasları Hakkında Yönetmelik” hazırlanmıştır. Kalkınma planları ve yıllık programlar ile diğer ilgili programlar dikkate alınarak hazırlanan stratejik planlar, Devlet Planlama Teşkilatı Müsteşarlığı (DPT) ve diğer ilgili kurumların öngörülen süreçlerinden geçerek yürürlüğe girmektedir.

Bu amaçla DPT tarafından, 5018 sayılı Kanununun 9’uncu maddesine dayanılarak “Kamu İdarelerinde Stratejik Planlamaya İlişkin Usul ve Esaslar Hakkında Yönetmelik” hazırlanmıştır. Bu yönetmeliğe göre; stratejik planlama çalışmalarının kapsamdaki tüm kamu idarelerine yaygınlaştırılması, aşamalı bir geçiş takvimi dâhilinde yürütülmüştür. Söz konusu geçiş takvimine göre Bakanlığımız, 2010-2014 yıllarını kapsayacak olan ilk stratejik planını, hazırlayarak yürürlüğe koymuştur. Bakanlığımız stratejik planı ile birlikte eş zamanlı olarak İl millî eğitim müdürlükleri stratejik planları da hazırlanmıştır. Bu kanun ve yönetmeliklerde başka DPT tarafından hazırlanan “Kamu İdareleri İçin Stratejik Planlama Kılavuzu” 19.06.2006 tarih ve 2006/55 sayılı MEB Genelgesi, 2010/14 Sayılı MEB Genelgesi ve 20152019 Stratejik Planların yapılmasını öngören 16.09.2013 tarih 2013/26 sayılı genelgesi Bakanlığımız merkez ve taşra teşkilatı birimlerinde yürütülmekte olan stratejik planlama çalışmalarının yasal çerçevesini oluşturmaktadır

1.3. SEYDİ ALİ REİS MESLEKİ VE TEKNİK ANADOLU LİSESİNDE GERÇEKLEŞTİRİLEN ÇALIŞMALAR

- **Strateji Geliştirme Kurulu ve Ekiplerinin oluşturuldu,**
- **Stratejik Planlama Ekibi kuruldu,**
- **Öz Değerlendirme Komisyonları oluşturuldu ve raporları okundu**
- **Okulumuz personeline ve öğrencilere anketler uygulandı.**
- **Okulumuzda farklı alanlarda nitel ve nicel veriler toplandı.**
- **Okulumuz alan şefleri ile toplantılar yapıldı.**

Yapılan anketler ve toplanan veriler Stratejik Planlama Yürütme Ekibi tarafından değerlendirildi.

1.4. STRATEJİ GELİŞTİRME KURULU VE STRATEJİK PLANLAMA EKİBİ

STRATEJİK PLAN ÜST KURULU

SIRA NO	ADI SOYADI	GÖREVİ
1	HALUK ÖZTÜRK	OKUL MÜDÜRÜ
2	ENGİN VERİM	MÜDÜR BAŞYARDIMCISI
3	TOLGA ÖZKAPTAN	İNGİLİZCE ÖĞRETMENİ
4	ORHAN DİKTAŞ	BİLİŞİ TEKNOLOJİLERİ ÖĞRETMENİ
5	ÖZNUR AYDIN	OKUL AİLE BİRLİĞİ BAŞKANI
STRATEJİK PLANLAMA EKİBİ ÜYELERİ		
	RAMAZAN TEKİN	MÜDÜR YARDIMCISI
	ELİF TOKDEMİR SİS	REHBERLİK ÖĞRETMENİ
	DUYGU SEZER BAŞAR	TÜRK DİLİ VE EDEBİYATI ÖĞRETMENİ
	BURAK ÖZDEMİR	İNŞAAT TEKNOLOJİLERİ ALAN ŞEFİ
	ZAFER AKSOY	MAKİNE TEKNOLOJİLERİ ALAN ŞEFİ
	ULAŞ ÇORAPÇI	BİLİŞİM TEKNOLOJİLERİ ALAN ŞEFİ
	BAYRAM ALİ GÖÇGÜN	MOBİLYA VE İÇ MEKÂN TAS. ALAN ŞEFİ
	İSMAİL ERTAŞ	METAL TEKNOLOJİLERİ ALAN ŞEFİ

2.BÖLÜM

2. MEVCUT DURUM ANALİZİ

2.1. TARİHSEL GELİŞİM

Okulumuz adını Osmanlı Devleti zamanında Kaptan-ı Derya olarak da görev yapmış önde gelen denizcilerinden Seydi Ali Reis'ten (1498-1562) almıştır. 1949-1950 öğretim yılında şimdiki Gazi Mustafa Kemal İlkokulunun bulunduğu binanın 1. katında “Erkek Sanat Orta Okulu” olarak eğitim öğretime başlamıştır. 1950-1951 öğretim yılında binanın tamamı okulumuza bırakılmış ve 1964 yılına kadar bu binada hizmet verilmiştir. Okulumuzun adı 1985 yılında Erkek Sanat Enstitüsü, 1967 de de kız öğrenci almaya başlaması nedeni ile de Sanat Enstitüsü olarak değiştirilmiştir. 1964 yılında şimdiki binasına taşınmıştır. Okulumuza 1974 yılında Meslek Lisesi, 1975 yılında da Endüstri Meslek Lisesi, 2015 yılında Seydi Ali Reis Mesleki ve Teknik Anadolu Lisesi adı verilmiştir. 1949-1950 öğretim yılında bu günkü adıyla Tesviye, Metal İşleri, Mobilya ve Dekorasyon bölümleri mevcutken, 1979 yılında Yapı Bölümü, 1990 yılında da Elektrik Bölümü açılmıştır. 1986 yılında Teknik Lise-Makine Bölümü, 1992 yılında Teknik Lise- Elektrik Bölümü eğitim öğretime başlamıştır. 1996 yılında Anadolu Teknik Lise-Elektrik Bölümü, 1998 yılında da Anadolu Teknik Lise-Bilgisayar Bölümü, 2004 yılında Endüstri Meslek Lisesi bünyesinde motor bölümü açılmıştır. 2008 yılında da Denizcilik Alanı , 2012 yılında Gemi Yapımı Alanı eğitim öğretime başlamıştır. Bu alanlar 2018-2019 eğitim öğretim yılından itibaren Prof. Dr. Necmettin Erbakan Mesleki ve Teknik Anadolu Lisesi bünyesinde eğitim öğretime devam etmektedir. Ayrıca 2018-2019 eğitim öğretim yılında okulumuz makine teknolojisi alanı 9.sınıfına merkezi sınav sonuçlarına göre öğrenci alınmıştır. Eğitim öğretim faaliyetlerimiz bu çerçevede devam etmektedir.

Sonuç olarak Okulumuzun tarihçesi gerek fiziki yapı-araç ve gereç konusunda gerek personel gerek öğrenci konusunda ilk eğitim-öğretim yılında başlayıp günümüze kadar sürekli iyiye giden bir performans sergilemiştir.

2.1.1 Okulun Mevcut Durumu: Temel İstatistikler

A. Okul Künyesi

Okulumuzun temel girdilerine ilişkin bilgiler altta yer alan okul künyesine ilişkin tabloda yer almaktadır.

Temel Bilgiler Tablosu- Okul Künyesi

İli: Sinop		İlçesi: Merkez			
Adres:	İncedayı Mahallesi Okullar Caddesi No.19	Coğrafi Konum (link):	https://goo.gl/maps/SqUuQwz2dmM2		
Telefon Numar:	(368)261 17 73	Belgegeçer:	(368)261 83 86		
e- Posta Adresi:	197692@meb.k12.tr	Web sayfası adresi:	http://sinopeml.meb.k12.tr/		
Kurum Kodu:	197692	Öğretim Şekli:	Tam Gün Eğitim		
Okulun Hizmete Giriş Tarihi : 1949		Toplam Çalışan Sayısı	71		
Öğrenci Sayısı:	Kız	2	Öğretmen Sayısı	Kadın	19
	Erkek	366		Erkek	36
	Toplam	368		Toplam	55
Derslik Başına Düşen Öğrenci Sayısı	:22	Şube Başına Düşen Öğrenci Sayısı	:13.35		
Öğretmen Başına Düşen Öğrenci Sayısı	:7,6	Şube Başına 30'dan Fazla Öğrencisi Olan Şube	:-		
Öğrenci Başına Düşen Toplam Gider Miktarı		Öğretmenlerin Kurumdaki Ortalama Görev Süresi			

B. Çalışan Bilgileri

A)Okulumuzun çalışanlarına ilişkin bilgiler altta yer alan tabloda belirtilmiştir.

Unvan*	Erkek	Kadın	Toplam
Okul Müdürü	1	-	1
Baş Müdür Yardımcısı	1	-	1
Müdür Yardımcısı	4	-	4
Branş Öğretmeni	30	19	49
Rehber Öğretmen	-	1	1
İdari Personel	2	1	3
Teknisyen	4	-	4
Hizmetli	4	2	6
İşçi	2	-	2
Güvenlik Personeli	-	-	-
Toplam Çalışan Sayıları	48	23	71

C. Okulumuz Bina ve Alanları

Okulumuzun binası ile açık ve kapalı alanlarına ilişkin temel bilgiler altta yer almaktadır.
Kontrol edilecek

Okul Bölümleri		Özel Alanlar	Var	Yok
Okul Kat Sayısı	3	Çok Amaçlı Salon	X	
Derslik Sayısı	17	Çok Amaçlı Saha	X	
Derslik Alanları (m2)	906	Kütüphane	X	
Kullanılan Derslik Sayısı	17	Fen Laboratuvarı	X	
Şube Sayısı	28	Bilgisayar Laboratuvarı	X	
İdari Odaların Alanı (m2)	187	İş Atölyesi	X	
Öğretmenler Odası (m2)	50	Beceri Atölyesi		X
Okul Oturma Alanı (m2)	6.824	Pansiyon	X	
Okul Bahçesi (Açık Alan)(m2)	1.600			
Okul Kapalı Alan (m2)	6.292			
Sanatsal, bilimsel ve sportif amaçlı toplam alan (m ²)	1.750			
Kantin (m2)	77.76			
Tuvalet Sayısı	8			
Diğer (.....)				

D. Sınıf ve Öğrenci Bilgileri

Okulumuzda yer alan sınıfların öğrenci sayıları alttaki tabloda verilmiştir.

SINIFI	Kız	Erkek	SINIFI	Kız	Erkek
9A	-	12	11A	-	14
9B	-	11	11B	-	13
9C	-	10	11C	-	8
9D	-	8	11D	-	9
9E	-	10	11E	1	11
9F	-	12	11F	-	13
9AC	-	25	11AC	-	20
10A	-	9	12A(AMP)	-	3
10B	-	15	12A	-	9
10C	-	6	12B	-	21
10D	-	11	12C	-	10
10E	2	11	12D	-	12
10F	-	14	12E	-	6
10AC	-	24	12F	-	16
			12AC	-	22
TOPLAM					
GENEL					368

E. Donanım ve Teknolojik Kaynaklarımız

Teknolojik kaynaklar başta olmak üzere okulumuzda bulunan çalışan durumdaki donanım malzemesine ilişkin bilgiye alttaki tabloda yer verilmiştir.

Akıllı Tahta Sayısı	39	TV Sayısı	6
Masaüstü Bilgisayar Sayısı	93	Yazıcı Sayısı	11
Taşınabilir Bilgisayar Sayısı	16	Fotokopi Makinası Sayısı	6
Projeksiyon Sayısı	16	Dijital Pano	
Telefon (bina ve iş atölyelerinde)		İnternet Bağlantı Hızı	200 Mbps
Güvenlik Kamerası	28		

F. Gelir ve Gider Bilgisi

Okulumuzun genel bütçe ödenekleri, okul aile birliği gelirleri ve diğer katkılarda dâhil olmak üzere gelir ve giderlerine ilişkin son üç yıl gerçekleşme bilgileri alttaki tabloda verilmiştir

Yıllar	Gelir Miktarı	Gider Miktarı
2020		
2021		
2022		
2023		

2.2. YASAL YÜKÜMLÜLÜKLER VE MEVZUAT ANALİZİ

KANUN

Tarih	Sayı	No	Adı
23/07/1965	12056	657	Devlet Memurları Kanunu
14/06/1973	14574	1739	Milli Eğitim Temel Kanunu
24/10/2003	25269	4982	Bilgi Edinme Hakkı Kanunu
30/03/2012	28261	6287	İlköğretim ve Eğitim Kanunu İle Bazı Kanunlarda Değişiklik Yapılmasına Dair Kanun

YÖNETMELİK

Yayımlandığı Resmi Gazete/Tebliğler Dergisi	Adı	
Tarih	Sayı	
12/10/2013	28793	Milli Eğitim Bakanlığı Personelinin Görevde Yükselme, Unvan Değişikliği ve Yer Değiştirme Suretiyle Atanması Hakkında Yönetmelik
07/09/2013	28758	Millî Eğitim Bakanlığı Ortaöğretim Kurumları Yönetmeliği
09/02/2012	28199	Millî Eğitim Bakanlığı Okul-Aile Birliği Yönetmeliği
18/01/2007	26407	Taşınır Mal Yönetmeliği
31/12/2009	27449	Millî Eğitim Bakanlığı Ders Kitapları Ve Eğitim Araçları Yönetmeliği
11/08/1973	14622	Devlet Memurlarının Tedavi Yardımı Ve Cenaze Giderleri Yönetmeliği
25/10/1982	17849	Kamu Kurum Ve Kuruluşlarında Çalışan Personelin Kılık Ve Kıyafetine Dair Yönetmelik
29/10/2011	28099	Devlet Memurlarına Verilecek Hastalık Raporları İle Hastalık Ve Refakat İznine İlişkin Usul Ve Esaslar Hakkında Yönetmelik
12/10/2013	28793	Millî Eğitim Bakanlığı Personelinin Görevde Yükselme, Unvan Değişikliği Ve Yer Değiştirme Suretiyle Atanması Hakkında Yönetmelik
13/08/2005	25905	Öğretmenlik Kariyer Basamaklarında Yükselme Yönetmeliği
12/09/1984	18513	Resmi Mühür Yönetmeliği
02/12/2004	25658	Resmî Yazışmalarda Uygulanacak Esas Ve Usuller Hakkında Yönetmelik
16/05/1988	19816	Devlet Arşiv Hizmetleri Hakkında Yönetmelik
17/04/2001	24376	Millî Eğitim Bakanlığı Rehberlik Ve Psikolojik Danışma Hizmetleri Yönetmeliği
13/01/2005	25699	Millî Eğitim Bakanlığının İlköğretim Ve Orta Öğretim Kurumları Sosyal Etkinlikler Yönetmeliği
28/08/2007	26627	Okul Servis Araçları Hizmet Yönetmeliği
09/08/2006	26254	Millî Eğitim Bakanlığı Kurum Tanıtım Yönetmeliği
02/04/1993	21540	Millî Eğitim Bakanlığına Bağlı Kurumlara Ait Açma, Kapatma Ve Ad Verme Yönetmeliği
28/12/1988	20033	Sabotajlara Karşı Koruma Yönetmeliği
26/07/2002	24822	Binaların Yangından Korunması Hakkında Yönetmelik

YÖNERGE

Yayın	Adı	
Tarih	Sayı	
25/10/2013	3087071	Milli Eğitim Bakanlığı Ortaöğretim Kurumlarına Geçiş Yönergesi
Kasım 1999	2506	Millî Eğitim Bakanlığı Eğitim Bölgeleri Ve Eğitim Kurulları Yönergesi
Ağustos 2003	2551	Millî Eğitim Bakanlığı Eğitim Ve Öğretim Çalışmalarının Plânlı Yürütülmesine İlişkin Yönerge
23/09/2014	4145909	Millî Eğitim Bakanlığı Örgün ve Yaygın Eğitimi Destekleme ve Yetiştirme Kursları Yönergesi
Mart 2001	2522	Millî Eğitim Bakanlığı Personeli İzin Yönergesi
Mart 2007	2594	Millî Eğitim Bakanlığı Bayrak Törenleri Yönergesi

2.3. FAALİYET ALANLARI, ÜRÜN VE HİZMETLER

FAALİYET ALANI 1: EĞİTİM	FAALİYET ALANI 2: YÖNETİM İŞLERİ
Hizmet-1 Rehberlik Hizmetleri Veli Öğrenci Öğretmen	Hizmet-1 Öğrenci işleri hizmeti Kayıt- Nakil işleri Devam-devamsızlık Sınıf geçme vb
Hizmet-2 Sosyal-Kültürel Etkinlikler Sosyal Kulüp Çalışmaları Okul Aile Birliği Etkinlikleri Gezi Etkinlikleri Şiir Halk Oyunları Tiyatro	Hizmet-2 Öğretmen işleri hizmeti Derece terfi Hizmet içi eğitim Özlük hakları v.b
Hizmet-3 Spor Etkinlikleri Futbol Voleybol Basketbol Masa Tenisi	Hizmet-2 Döner Sermaye Hizmeti Bilişim teknolojileri alanı işlemleri Makin eve tasarımı teknolojileri alanı işlemleri Metal teknolojileri alanı işlemleri Mobilya ve iç mekan tasarımı teknolojileri alanı işlemleri İnşaat teknolojileri alanı işlemleri Elektrik-elektronik teknolojileri alanı işlemleri
FAALİYET ALANI 3: ÖĞRETİM	FAALİYET ALANI 4: MESLEK EDİNDİRME
Hizmet-1 Müfredatın işlenmesi Müfredat Kapsamında Derslerin verilmesi Yüksek Öğretime Hazırlık Mesleki ve Teknik Geziler	Hizmet-1 Mesleki Eğitim Tüm Alan Öğrencilerinin Mesleki Eğitimi Teorik/Uygulamalı Eğitim İşletmede Beceri Eğitimi Mesleki Rehberlik Mesleki Tanıtım Yönlendirme Meslek Edindirme Kursları Mezun Öğrencilerin Takibi
Hizmet-2 Kurslar Staj DYK	Hizmet-3 Çıracılık Eğitim MESEM Tüm Alan Öğrencilerinin Mesleki Eğitimi Teorik/Uygulamalı Eğitim İşletmede Meslek Eğitimi
Hizmet-3 Proje çalışmaları Meslek Lisesi Ailelerle Buluşuyor Sosyal projeler <i>Meslek Liseleri Hayata Dokunuyor</i> Kültürel Projeleri	
FAALİYET ALANI 5: TOPLUM HİZMETİ	FAALİYET ALANI 6: YARDIM
Hizmet-1 Okul İçi hizmetler Okul Bahçesi Yeşillendirme Çalışmaları Temizlik Düzen Çalışmaları Okul Kantin ve Yemekhanesi ile ilgili Düzenlemeler	Hizmet-1 Öğrencilere Ekonomik Destekler Nakit Yardımı Giyim Yardımı
FAALİYET ALANI 7: BAKIM ONARIM	
Hizmet-1 Onarım Ödenek Temini veya Tahsisi Onarım işlemlerinin Takibi	
Hizmet-2 Araç Gereç Araç Gereç Temini veya Tahsisi	Hizmet-3 Donatım Donatım Temini veya Tahsisi

2.3.2. ÜRÜN/HİZMET LİSTESİ

Öğrenci kayıt, kabul ve devam işleri	Eğitim hizmetleri
Öğrenci başarısının değerlendirilmesi	Öğretim hizmetleri
Sınav işleri	Toplum hizmetleri
Sınıf geçme işleri	Kulüp çalışmaları
Öğrenim belgesi düzenleme işleri	Diploma
Personel işleri	Sosyal, kültürel ve sportif etkinlikler
Öğrenci davranışlarının değerlendirilmesi	Burs hizmetleri
Öğrenci sağlığı ve güvenliği	MESEM hizmetleri
Okul çevre ilişkileri	Açık Lise
Rehberlik	Bilimsel araştırmalar
Staj çalışmaları	Yaygın eğitim
	Mezunlar (öğrenci)

2.4. PAYDAŞ ANALİZİ

Paydaşlar, SEYDİ ALİ REİSMesleki ve Teknik Anadolu Lisesi'nin hizmetleri ile ilgisi olan, SEYDİ ALİ REİSMesleki ve Teknik Anadolu Lisesi'nden doğrudan veya dolaylı, olumlu ya da olumsuz olarak etkilenen veya SEYDİ ALİ REİS Mesleki ve Teknik Anadolu Lisesi'ni etkileyen kişi, grup veya kuruluşlardır.

Paydaş analizi aşağıda belirtilen taraflar dikkate alınarak yapılmıştır.

- Girdi Sağlayanlar
- Hizmet sunan kesimler
- İşbirliği yapılan kesimler
- Kurum faaliyetlerinden etkilenenler
- Kurumu etkileyen kesimler

İç Paydaşlar	Dış Paydaşlar	
Öğretmenler ve Diğer Çalışanlar	Millî Eğitim Bakanlığı	Gençlik ve Spor Müdürlüğü
Öğrenciler	Valilik	Sağlık Müdürlüğü
Okul Aile Birliği	Kaymakamlık	Kültür Müdürlüğü
	İl Millî Eğitim Müdürlüğü	Hayırseverler
	İlçe Millî Eğitim Müdürlüğü	Sivil Toplum Örgütleri
	Okullar ve Bağlı Kurumlar	Medya
	Üniversite	İşveren Kuruluşlar
	Özel İdare	Muhtarlıklar
	Belediyeler	Turizm Uygulama Otelleri
	Güvenlik Güçleri (Emniyet, Jandarma)	Sanayi ve Ticaret Odaları
	Bayındırlık ve İskân Müdürlüğü	Veliler
	Sosyal Hizmetler Müdürlüğü	

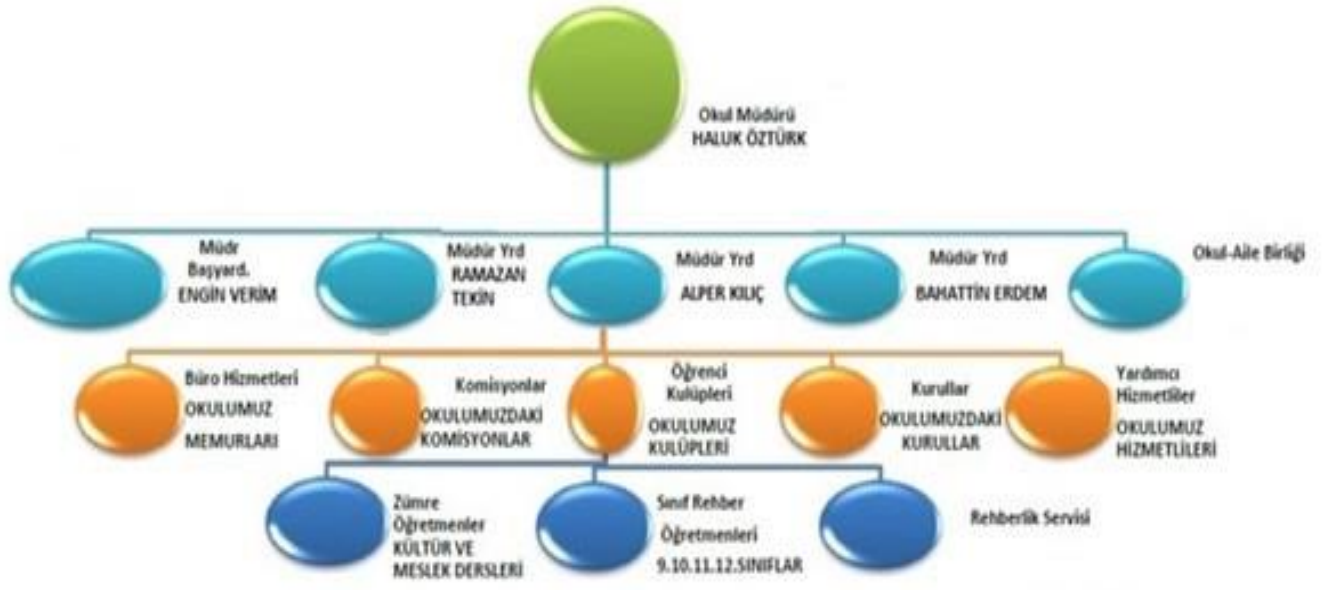
PAYDAŞLAR	İÇ PAYDAŞ	DIŞ PAYDAŞ	HİZMET ALANI	NEDEN PAYDAŞ	Paydaşın Kurum Faaliyetlerini Etkileme Derecesi	Paydaşın Taleplerine Verilen Önem	un Uh
					Tam 5" "Çok 4", "Orta 3", "Az 2", "Hiç 1"	1,2,3 İzle 4,5 Birlikte Çalış	
Millî Eğitim Bakanlığı		x		Amaçlarımıza Ulaşmada Destek İçin İş birliği İçinde Olmamız Gereken Kurum	5	5	Bilgilendir, Birlikte çalış
Valilik		x		Amaçlarımıza Ulaşmada Destek İçin İş birliği İçinde Olmamız Gereken Kurum	5	5	Bilgilendir, Birlikte çalış
Kaymakamlık		x		Amaçlarımıza Ulaşmada Destek İçin İş birliği İçinde Olmamız Gereken Kurum	5	5	Bilgilendir, Birlikte çalış
İl Millî Eğitim Müdürlüğü		x		Amaçlarımıza Ulaşmada Destek İçin İş birliği İçinde Olmamız Gereken Kurum	5	5	Bilgilendir, Birlikte çalış
İlçe Millî Eğitim Müdürlüğü		x		Amaçlarımıza Ulaşmada Destek İçin İş birliği İçinde Olmamız Gereken Kurum	5	5	Bilgilendir, Birlikte çalış
Öğretmenler ve Diğer Çalışanlar	x			Doğrudan ve Dolaylı Hizmet Veren	5	5	Bilgilendir, Birlikte çalış
Veliler		X	X	Doğrudan ve Dolaylı Hizmet Alan	4	4	Bilgilendir, Birlikte çalış
Okul Aile Birliği	x		X	Amaçlarımıza Ulaşmada Destek İçin İş birliği İçinde Olmamız Gereken Kurum	5	5	Bilgilendir, Birlikte çalış
Öğrenciler	X		X	Varoluş sebebimiz	5	5	Bilgilendir, Birlikte çalış
Mahalle Muhtarı		X	X	Amaçlarımıza Ulaşmada Destek İçin İş birliği İçinde Olmamız Gereken Kurum	1	2	İzle, Gözet
Sağlık Ocağı		X	X	Amaçlarımıza Ulaşmada Destek İçin İş birliği İçinde Olmamız Gereken Kurum	2	4	İzle, Birlikte Çalış

2.5. KURUM İÇİ VE DIŐI ANALİZ

2.5.1 KURUM KİMLİK BİLGİSİ

KURUM KİMLİK BİLGİSİ		
Kurum Adı	SEYDİ ALİ REİS MESLEKİ VE TEKNİK ANADOLU LİSESİ	
Kurum Statüsü	Kamu	
Kurumda Çalışan Personel Sayısı	Yönetici : 6 Öğretmen : 54 Memur : 3 Teknisyen : 3 Hizmetli : 6 İşçi : 2	
Öğrenci Sayısı		
Öğretim Şekli	Tam Gün	
KURUM İLETİŐİM BİLGİLERİ		
Kurum Telefonu / Fax	Tel : (368)261 17 73 Faks : (368)261 83 86	
Kurum Web Adresi	http://sinopeml.meb.k12.tr/	
Mail Adresi	197692@meb.k12.tr	
Kurum Adresi	Mahalle : İncedayı Posta Kodu : 57000 İlçe : Merkez İl : Sinop	
Kurum Müdürü	HALUK ÖZTÜRK	GSM Tel: 0 555 267 20 32
Kurum Müdür Yardımcıları	Engin VERİM Alper KILIÇ Ramazan TEKİN Bahattin ERDEM Alattin ŞAHİN	GSM Tel:05053978866 GSM Tel:05056442762 GSM Tel:05425651525 GSM Tel:05053164988 GSM Tel:05423951338

2.5.2. ÖRGÜTSEL (TEŞKİLAT)YAPI



Oluşturulan Komisyon ve Kurullar:

Kurul/Komisyon Adı	Görevleri
Okul Aile Birliđi	Birlik, okul ile aile arasında bütünleşmeyi gerçekleştirmek, veli ve okul arasında iletişimi ve iş birliğini sağlamak, eğitim-öğretimi geliştirici faaliyetleri desteklemek, maddi imkânlardan yoksun öğrencilerin zorunlu ihtiyaçlarını karşılamak ve okula maddî katkı sağlamak üzere kurulur.
Öğretmenler Kurulu	Eđitim öğretim işlerini düzenlemek
Ödül ve Disiplin Kurulu	Yönetmeliđe uygun şekilde öğrenci davranışlarını değerlendirmek
Onur Kurulu	Yönetmeliđe uygun şekilde öğrenci davranışlarını ödüllendirmek
OGYE	Geliştirmeye açık alanları iyileştirmek
Satın Alma Komisyonu	Kurum ihtiyaçlarını temin etmek
Muayene ve Kabul Komisyonu	Okula gelen taşınır malların incelenerek teslim alınması
Psikolojik Danışma ve Rehberlik Hizmetleri Yürütme Komisyonu	Okul rehberlik faaliyetlerini yürütme
Deđer tespit komisyonu	Taşınırların deđerini tespit etmek
Envanter sayım komisyonu	Taşınırların sayıca tespit edilmesi
Öğrenci Davranışlarını Deđerlendirme Üst Kurulu	Öğrencileri ödüllendirme kararlarını alır
Okul web sitesi kontrol ve inceleme komisyonu	Okul web sitesinde inceleme yapmak
Kantin Denetleme Komisyonu	Kantinin şartnamelere uygunluđunu denetlemek

**2023-2024 EĐİTİM-ÖĐRETİM YILI İÇİN OLUŞTURULACAK KURUL VE KOMİSYONLARIN GÖREV DAĐILIMI
(SEYDİ ALİ REİSMESLEKİ VE TEKNİK ANADOLU LİSESİ)**

Okulumuzda iş sağlığı ve güvenliđi ekibi (2014/16 genelge md. 3-4) (İş sağlığı ve güvenliđi kurulları hakkında yönetmelik md. 4-5) ve risk deđerlendirme ekibi seçimi ile kalite güvence sistemi yönergesi öz deđerlendirme çalışmaları:

Öğretmenler kurulu tarafından:

- Kurul başkanı: Engin verim
- Teknik Müdür Yardımcısı: Ramazan Tekin
- Afete hazırlık Kulübü rehber öğretmeni: Duran Seçkin
- Alan şefleri: Tüm alan şefleri
- Çalışan temsilcisi: Selahattin Öztürk, Beyhan Özdođru, Burhan Başak, Mehmet Örs, iş güvenliđi ve sağlığı kurulu olarak belirlendi.

Risk Deđerlendirme ekibi(2014/16 genelge md. 3-4)(İş sağlığı ve güvenliđi kurulları hakkında yönetmelik md. 5,6,7,12):

- Kurul Başkanı: Engin verim
- Teknik Müdür Yardımcısı: Ramazan Tekin
- İşyerindeki destek elemanlar: Muammer Ortausta
- Alan şefleri : Tüm alan şefleri
- Çalışan temsilcisi: Selahattin Öztürk, Beyhan Özdođru, Burhan Başak, Mehmet Örs olarak belirlendi.

a- Sınıf şube öğretmenler kurulu(madde 110):

Öğretmenler kurulu tarafından şube öğretmenler kurulunun Kasım ve Nisan aylarında olmak üzere birer defa yapılması karara bağlandı.

b- Eğitim Kurumu alan zümreleri(madde 111):

Öğretmenler kurulu tarafından 05.09.2023 tarihinde alan zümrelerin yapılması karara bağlandı.

c- Eğitim Kurumu alan zümre Başkanları Kurulu(madde 112):

(kendi arasında Başkan seçecek)

Öğretmenler kurulu tarafından 06.09.2023 tarihinde yapılması karara bağlandı.

d- il, ilçe, alan zümreleri(madde 113, 114):

06.09.2023 tarihinde ilçe alan zümresinin, 07.09.2023 tarihinde il alan zümresinin yapılacağı belirtildi.

e- Okul öğrenci ödül ve Disiplin Kurulu seçimi(2 asil - 2 yedek) (madde 185):

Öğretmenler kurulu tarafından yapılan oylama sonucunda:

2 asil üye: Durali Aksu (25 oy) , Bayram Ali Göçgün (25 oy)

2 yedek üye: Levent Gül, İsmail Ertaş seçilmişlerdir.

f- Okul aile birliği denetleme kuruluna öğretmen seçimi(2 asil 2 yedek):

2 Asil: Salih Yalçın, Mustafa Arslan(2 asil)

Öğretmenler kurulu tarafından

2 Yedek: Şükrü Çetin, Beyhan Özdoğru olarak seçilmiştir.

g- Sosyal etkinlikler kurulu üye seçimi(müdür yardımcısı, 3 öğretmen, 2 öğrenci temsilcisi, Okul aile birliğinden 1 Veli):

Öğretmenler kurulu tarafından;

Müdür Yardımcısı: Alper Kılıç

(okul zümre başkanı seçildiğinde)

3 öğretmen: Nuh Öztürk, Selahattin Öztürk, Mustafa Arslan

1 Veli: Okul açılınca

2 öğrenci: Okul açılınca

h- Öğretmenevi dayanışma kurulu üye seçimi(1 asil-1 yedek)

Öğretmenler kurulu tarafından;

Asil: Erdoğan Kaya.

Yedek: Burak Özdemir olarak belirlenmiştir.

1- Okul Yazı, Eser İnceleme ve Seçme Kurulu

Öğretmenler kurulu tarafından;

Müdür Yardımcısı: Alper Kılıç

4 öğretmen: Ayşe Dinler, Rafet Kaya, Tuba Karasu, Ü. Dilşad Şahin

j- Okul Sağlığı ve Pandemi (Eğitim Kurumlarında Hijyen Şartlarının Geliştirilmesi, Enfeksiyon Önleme ve Kontrol Kurulu) Yönetim Ekibi

Müd. Yard.: Alper Kılıç, (okul zümre başkanı seçildiğinde), Tamer Aksoy.

Komisyonlar:

a-Rehberlik ve Psikolojik Danışma Hizmetleri Yürütme Komisyonunun Oluşturulması (reh. Yön. Madde 45):

Öğretmenler kurulu tarafından;

Müdür Yardımcısı: Engin Verim, Bahattin Erdem, Alper Kılıç

Rehberlik öğretmeni: (okul rehber öğretmeni görevlendirildiğinde)

9. sınıflar: Nevin Purçlutepe

10. sınıflar: Ümit Dilşad Şahin

11 sınıflar: Mustafa Arslan

12. sınıflar: Ayşe Dinler komisyon olarak belirlenmiştir.

b- Mal alım ve İhale Komisyonu(4734 madde 6):

Öğretmenler kurulu tarafından;

Müdür başyardımcısı: Engin Verim

Müdür yardımcısı: Ramazan TEKİN sabit olmak üzere ihtiyaca göre komisyona üye belirlenmesi karara bağlanmıştır.

c- Onur Kuruluna 1 Asil 1 Yedek Üye Seçimi:

Öğretmenler kurulu tarafından;

Asil üye: Mustafa Özlükünar

Yedek üye: Ali Radi Filizli

d- Sayım Kurulu Belirlenmesi(2 asil 2 yedek):

Öğretmenler kurulu tarafından;

Müdür Yardımcısı: Ramazan Tekin

Asil: Ali Radi Filizli, Faruk Uyurmak

Yedek: Mustafa Özlüküner, Yılmaz İzcioglu

e- Taşınır Değer Tespit Komisyonu(3 asil 1 yedek)

Öğretmenler kurulu tarafından;

Asil: İsmail Ertaş, Ramazan Tekin, Ulaş Çorapçı

Yedek: Sezer Kelemeden

f- Öğrenci Kontenjan Belirleme, Yerleştirme, Nakil ve Kayıt Kabul Komisyonu

Öğretmenler kurulu tarafından;

Müdür: Haluk Öztürk

üyeler: Alper Kılıç, Rehber Öğretmen: (okul rehber öğretmeni görevlendirildiğinde), D. Cengiz Güney

Tüm alan şefleri ve Okul aile birliğinin bir üyesi (yeni okul aile birliği yönetimi oluştuğunda seçilecek) olarak belirlenmiştir.

g- Tanıtım, Mezunları İzleme, İstihdam ve Danışma Hizmetleri Komisyonu:

Öğretmenler kurulu tarafından;

Müdür yardımcısı: Ramazan Tekin, Faruk Uyurmak, tüm alan şefleri olarak belirlenmiştir.

h- Eğitim Kurumlarında Şiddetin Önlenmesi ve Azaltılması Komisyonu(Müdür Başyardımcısı, 2 Asil 2 Yedek, Rehber Öğretmen):

Müdür başyardımcısı: Engin Verim

2 asil üye: İsmail Ertaş, Bayram Ali Göçgün

2 yedek üye: Durali Aksu, K.Murat Özdemir

Rehber öğretmen: (okul rehber öğretmeni görevlendirildiğinde)olarak belirlenmiştir.

2.5.3. İSTATİSTİKİ VERİLER

2023 Yılı Kurumdaki Mevcut Yönetici Sayısı:

Sıra No	Görevi	Erkek	Kadın	Toplam
1	Müdür	1	-	1
2	Müdür. BaşYrd.	1		1
3	Müdür Yrd.	4		6

2022-2023 Yılı Kurumdaki Mevcut Öğretmen Sayısı:

SIRA	GÖREVİ	E	K	T	UZMAN	BAŞÖĞRETMEN
	EDEBİYAT	2	6	8	7	-
	MATEMATİK	1	5	6	5	
	İNGİLİZCE	2	2	4	2	1
	FİZİK	1	1	2	?	
	KİMYA	1	1	2	1	1
	BİYOLOJİ		2	2	2	
	TARİH	1	1?	2	?	
	COĞRAFYA	2		2	?	
	FELSEFE		1	1	1	
	DİN KÜL. VE AH. BİL.	2		2		
	BEDEN EĞİTİMİ	2		2	1	1
	MÜZİK	?				
	REHBERLİK	?				
	BİLİŞİM TEK.	3	1	4	2	
	ELEKTRİK-ELEKTRONİK TEK.	4		4	2	
	MAK. TEK.	2		2	1	1
	METAL TEK.	2		2		2
	MOBİLYA VE İÇ MEKAN TEK.	4		4	3	1
	İNŞAAT TEK.	3		3	1	1
	TOPLAM					

Destek Personele (Hizmetli- Memur) İlişkin Bilgiler:

2022-2023 Yılı Kurumdaki Mevcut Hizmetli/ Memur Sayısı:

Sıra No	Görevi	Erkek	Kadın	Eğitim Durumu	Hizmet Yılı	Toplam
1	Memur	2	1	?	?	3
2	Hizmetli	4				3
3	Sözleşmeli İşçi	2	--			2
4	Sigortalı İşçi	--				8

Rehberlik Hizmetleri

Mevcut Kapasite				Mevcut Kapasite Kullanımı ve Performans					
Psikolojik Danışman Norm Sayısı	Görev Yapan Psikolojik Danışman Sayısı	İhtiyaç Duyulan Psikolojik Danışman Sayısı	Görüşme Odası Sayısı	Danışmanlık Hizmeti Alan			Rehberlik Hizmetleri İle İlgili Düzenlenen Eğitim/Paylaşım Toplantısı Vb. Faaliyet Sayısı		
				Öğrenci Sayısı	Öğretmen Sayısı	Veli Sayısı	Öğretmenlere Yönelik	Öğrencilere Yönelik	Velilere Yönelik
1	1	-	1						

Okul/Kurumun Fiziki Altyapısı:**Okul Yerleşkesine İlişkin Bilgiler**

Okul Bölümleri *		Özel Alanlar	Var	Yok
Okul Kat Sayısı	3	Çok Amaçlı Salon	X	
Derslik Sayısı	17	Çok Amaçlı Saha	X	
Derslik Alanları (m2)	906	Kütüphane	X	
Kullanılan Derslik Sayısı	17	Fen Laboratuvarı	X	
Şube Sayısı	28	Bilgisayar Laboratuvarı	X	
İdari Odaların Alanı (m2)	187	İş Atölyesi	X	
Öğretmenler Odası (m2)	50	Beceri Atölyesi		X
Okul Oturma Alanı (m2)	6.824	Pansiyon	X	
Okul Bahçesi (Açık Alan)(m2)	1.600	Kantin	X	
Okul Kapalı Alan (m2)	6.292			
Sanatsal, bilimsel ve sportif amaçlı toplam alan (m ²)	1.750			
Kantin (m2)	77.76			
Tuvalet Sayısı	8			
Diğer (.....)				

Karşılaştırmalı Öğretmen/Öğrenci Durumu (2024)

	2019	2020	2021	2022	2023	Hedef 2024 2028
Öğrenci Sayısı	1029	1098	974	888	512	
ÖĞRETMEN						
ÖĞRENCİ						
OKUL						
Toplam öğretmen sayısı	Öğrenci sayısı		Toplam öğrenci sayısı		Öğretmen başına düşen öğrenci sayısı	
	ERKEK+KIZ					
49	372+2		372+2		7,63	

Öğrencilerin Üniversite ve Ortaöğretime Geçiş Ortak Sınav Başarılarına İlişkin Bilgiler

	2016-2017	2017-2018	2018-2019	2019-2020	2020-2021	2021-2022
Öğrenci Sayısı	155	125	281	276	265	151
Sınava Giren Toplam Öğrenci Sayısı	154	122	278	274	250	139
Ön Lisans Programlarına Yerleşen Toplam Öğrenci sayısı	33	42	118	119	92	15
Lisans Programlarına Yerleşen Toplam Öğrenci Sayısı	5	3	34	42	11	6
Lisans ve Ön Lisans Programına Yerleşen Toplam Öğrenci Sayısı	38	45	152	151	103	28
Genel Başarı Oranı (%)	%25	%36	%54	% 55	%56	%5
Açık Öğretim Lisans/Ön lisans	47	12	9	1	7	7

Sınıf Tekrarı Yapan Öğrenci Sayısı

Öğretim Yılı	Toplam Öğrenci Sayısı	Sınıf Tekrarı Yapan Öğrenci Sayısı								
		AMP				Meslek Lisesi			Teknik Lise	
2019-2020	1039	9	10	11	12	10	11	12	-	-
		24	-	2	-	-	-	-	-	-
2020-2021	888	10	11	12		10	11	12		
2021-2022	750	AMP	AMP					Teknik	Teknik	
		9	10	11	12			10	11	12
2022-2023	512	23	11	3	3	--	--	--	--	--

Kitap Okuma Oranı

Kitap okuma oranı

	2015-2016	2016-2017	2017-2018	2018-2019	2022-2023
Aylık öğrenci başına düşen sayfa sayısı	404	429	460	473	450
Kütüphanedeki kitap sayısı	1535	1789	1851	1502	1900

Sosyal Alanlar

Tesisin adı	Kapasitesi (Kişi Sayısı)	Alanı
Kantin	25	Var
Yemekhane Bodrum	25	Var
Toplantı Salonu	100	Var
Konferans Salonu	-	Var

Spor Tesisleri

Tesisin adı	Kapasitesi (Kişi Sayısı)	Alanı
Basketbol Alanı	Tribünsüz	Var
Futbol Sahası (Halı saha)	Tribünsüz	Var
Kapalı Spor Salonu	Tribünsüz	Var
Hentbol Sahası	Tribünsüz	Var

Sosyal Etkinlikler

	2016*	2017*	2018*	2019*	2020*	2021*	2022*	2023*
Tiyatro	-	-	-	-	-	-	-	-
Şiir Gecesi	1	1	-	-	1	1	-	-
Mezuniyet Gecesi	1	1	1	1*	1	1	1	1
Defile	1	1	1	2*	1	2	-	-
Kermes	1	1	1	1*	1	1	-	-
Sergi	1	1	1	1*	1	1	-	-

Sosyal ve Sportif Etkinliklere Katılım Oranı

	2017	2018	2019	2020	2021	2022
Sosyal Etkinliklerine Katılım Oranı	%10	%10	%18	%35		
Sportif Etkinliklere Katılım Oranı	%7	%7	%8	%25		
Toplam	%17	%17	%26	%60		

2.5.4. PESTLE ANALİZİ

Politik ve yasal etmenler	Ekonomik çevre değişkenleri
<ol style="list-style-type: none">1. Bakanlığımızca, öğrenci merkezli eğitim yaklaşımları, mesleki eğitimde modüler eğitim sistemi, okul öncesi eğitim, mesleki eğitim, görevde yükselme ve kariyer basamakları vb. konulardaki geliştirilen politikalar2. Ücretsiz ders kitabı dağıtımını uygulaması3. Destek personelin sayıca yetersizliği, telafi edebilecek hizmet alımına dönük finans yetersizliği4. Yerel yönetimlerle kurulan olumlu işbirliği	<ol style="list-style-type: none">1. Bulduğumuz bölgede velilerimizin sosyoekonomik düzeyleri düşüktür. Bu sebepten velilerin okulun maddi kaynaklarına çok fazla katkısı olmamaktadır.2. İşyerlerinin çevreden vasıflı ve kaliteli eleman aramaları halkın bilinçli olarak mesleki eğitime yönelmesini sağlamıştır.3. Maddi sıkıntılar aile bireylerini kısa yoldan iş hayatına atılmaya zorlamıştır.4. Mesleki eğitimin gelişmesinde ilimizdeki sanayileşme yetersizdir.

Sosyal-kültürel çevre değişkenleri	Teknolojik çevre değişkenleri
<ol style="list-style-type: none">1. Çok çeşitli kültürel zenginliğe ve tarihsel yapılarla sahip bir bölge olması.2. Erkek yoğunluklu bir okul olması sebebiyle nadiren de olsa disiplin olaylarının yaşanması.3. Bölgemizde gençlerin eğitimine önem verilmesi.	<ol style="list-style-type: none">1. Okulumuzda bulunan atölye ve laboratuvarlarda bilgisayar ve teknoloji kullanılmakla birlikte donanımın sürekli yenilenmesini sağlayarak öğrenci ve öğretmenlerimizce etkin kullanımı2. Bakanlığımızın E-Okul ve internet hizmetlerinin kurumumuzda etkin kullanımı.

Ekolojik ve doğal çevre değişkenleri	Etik ve ahlaksal değişkenler
<ol style="list-style-type: none">1. Okulumuzun doğal çevresinin imkanlarının şehir içi olması sebebiyle her şeye ulaşılır olması.2. İlimizde çevre kirliliğinin yaşanması	<p>Değerler Eğitimi kapsamında Pandemi ve Depremde ulusal ve yerel maddi manevi destek</p> <p>Öğrencilerin ihtiyaçlarını karşılamakta sıkıntı yaşayan velilere ihtiyaç desteği</p> <p>Ramazan ayında ihtiyaç duyan öğrenci ailelerine tüm okulun katıldığı sosyal bir yardımlaşma</p>

2.5.5. ÜST POLİTİKA BELGELERİ

SIRA NO	REFERANS KAYNAĞININ ADI
1	İl Milli Eğitim Müdürlüğü Stratejik Planı
2	İlçe Milli Eğitim Müdürlüğü Stratejik Planı

2.5.6. GZFT ANALİZİ

Güçlü Yönler	Zayıf Yönler
<ol style="list-style-type: none"> 1. Öğretmenler arası iletişim ve iş birliği yüksek olması 2. Okul yönetimi ve öğretmenler arasında koordinasyonun sağlıklı ve hızlı kuruluyor olması 3. Öğretmen kadrosunun yeterli ve nitelikli olması 4. Sınıf mevcutlarının az olması 5. Okulda güvenlik algısının olumlu olması ve disiplini koruması 6. Okulumuzun sahip olduğu fiziksel donanımın yeterli olması 7. Okulda destek eğitim odasının aktif kullanılıyor olması 8. İdareci sayısının çok ve iş bölümüne yatkın olması 9. Okulda üretimin yapılıyor olması 10. Okul kantininin temiz, yeterli, günlük ve ev yapımı ürünler sunması 11. Velilerin okula karşı algılarının olumlu olması 12. Tüm iç paydaşların genel anlamda okula aidiyet hissediyor olması 13. Atölyeler ve dersliklerin ayrı alanlarda bulunuyor olması 14. Modern kütüphane, kimya laboratuvarı, konferans salonu, bekleme- dinlenme alanlarının oluşu ve aktif kullanılması 15. Spor salonlarımızın imkanlar dahilinde yeterli olması 16. Meslek Liseleri Hayata Dokunuyor 17. Devam Takip Projeleri 	<ol style="list-style-type: none"> 1. “Meslek Lisesi” algısının toplumda yerleşmiş olumsuz algısı 2. Tekli öğretimin çok uzun zaman olması 3. Öğrencilerin üniversite sınavına yeterince önem vermiyor olmaları 4. Okuldaki velilerin çoğunluğunun sosyo kültürel ve ekonomik anlamda seviyelerinin düşük olması sebebiyle eğitime/ öğrenciye yeterli desteği veremiyor olmaları 5. Okul alanının büyüklüğü, atölyelerin etkin kullanılıyor olması ve personel yetersizliği sebebiyle temizliğin yeterince yapılamaması ve kalıcı olamaması 6. Öğrencilerin ileriye dair hedeflerinin olmayışı, kendilerini başarısız olarak görmeleri ve bunu kanıksamış olmaları 7. Kültür dersleri açısından öğrencinin hazır bulunuşluk düzeyinin çok düşük seviyede olması 8. Öğrencilerin bir hedefinin olmaması ve kendilerini başarısız olarak görmeleri ve bunu kanıksamaları 9. Okula devam etmek isteyenlerin sayısının az olması 10. Alanlarda kullanılan araç-gereçlerin çok maliyetli olması 11. Mesem öğrencilerinin Kültür derslerine yeterince önem vermemesi
Fırsatlar	Tehditler
<ol style="list-style-type: none"> 1. Meslek lisesi mezunlarına yönelik kalifiye eleman istihdam ihtiyacının artması 2. Son yıllarda eğitimdeki eksikliklerin sürekli gündemde tutularak farklı çözüm arayışlarına geçilmesi 3. Meslek liseleri öğrencilerinin alanlarının devamında seçebilecekleri ön lisans ve lisans programları için okul başarıları oranında YKS puanlarına eklenti yapılması yönelik Yükseköğrenim imkânının bulunması 4. Bölümlere yönelik uygulama alanlarının geniş olması 5. Okul bahçemizin bir takım düzenlemeler için geniş bir alan olması 6. Mezunlara iş yeri açma belgesinin veriliyor olması 7. Okulumuzun il merkezinde bulunması 8. Okulumuzun fiziksel alanının geniş ve düzenlemelere uygun olması 9. Öğretmen-öğrenci-velilerin okulu benimsemeleri 10. Pansiyon imkanının olması 11. Şehrin merkezinde yer alan okul toplum tarafından uzun yıllardır hizmet verdiği için faaliyetleri açısından yeterince tanınıyor olması 12. Sinop ilinin sahip olduğu ekolojik ve tarihsel değerlerinin çokluğu 	<ol style="list-style-type: none"> 1. Velilerin eğitim, sosyo ekonomik düzeyinin düşük olması 2. Velilerin gelecek planlama konusunda beklenti ve isteklerinin öğrencilerinin beklenti ve isteklerine paralel olmayışı 3. Parçalanmış aile çocuklarının sayıca fazla olması ve risk grubunda olmaları 4. Öğrencilerin kendilerine güvenlerinin ve akademik anlamda motivasyonlarının düşük olması 5. Öğrencilerin sektörde ara eleman olarak çalışmak istememesi 6. Haberleşme ve iletişim araç ve gereçlerinin gençler tarafından yoğun ve bağımlı kullanılması 7. Kültür dersleri müfredatlarının öğrencilere ağır gelmesi 8. Öğrencilerin sektörde ara elemanı olarak çalışmak istememeleri 9. Orta öğretimde akademik başarıları düşük olan öğrencileri zorunlu olarak meslek lisesine yönlendirilmeleri ve bundan dolayı hem kültür hem de meslek dersi eğitimini/ öğrenimini aşırı yavaşlatması ve istenilen düzeye ulaşamaması 10. Mesem sıkıntıları 11. Toplumun “sistemin sürekli değiştirilmesi” fikrine sahip olması 12. Zorunlu eğitim nedeniyle okula karşı olumsuz tutum ve davranışlara sahip öğrencilerin de okulda olması (???)

2.6 SORUN ALANLARI

1. Ailelerin sosyo-ekonomik düzenlerinin düşük olması
2. Velilerin okula ve öğrencilere karşı ilgisizliği
3. Öğrencilerin mazeretsiz devamsızlık yapmaları
4. Eğitimine devam etmek istemeyen öğrencilerin çok olması
5. Öğrencilerin kendilerine güvenlerinin ve akademik anlamda motivasyonlarının düşük olması
6. Haberleşme ve iletişim araç ve gereçlerinin gençler tarafından olumsuz kullanılması
7. Öğrencilerin okul kütüphanesinden yeterince faydalanmaya istekli olmamaları
8. Öğrencilerin kendi mesleklerinde yeterince bilinçli ve geleceğe yönelik planlarının olmaması
9. Mezun olan öğrencilerin ara eleman olarak istihdam edilmeleri ve çalışmak istememeleri
10. Atölyelerin donanım kapasitelerinde maliyetin yüksek olması
11. Orta öğretimde akademik başarısı düşük olan öğrencileri zorunlu olarak meslek lisesine yönlendirilmeleri
12. Kültür dersleri müfredatlarının öğrencilere ağır gelmesi
13. Parçalanmış aile çocuklarının daha yoğun yaşadığı ailevi problemlerin fazlalığı
14. MESEM öğrencilerinin Kültür derslerine önem vermemesi

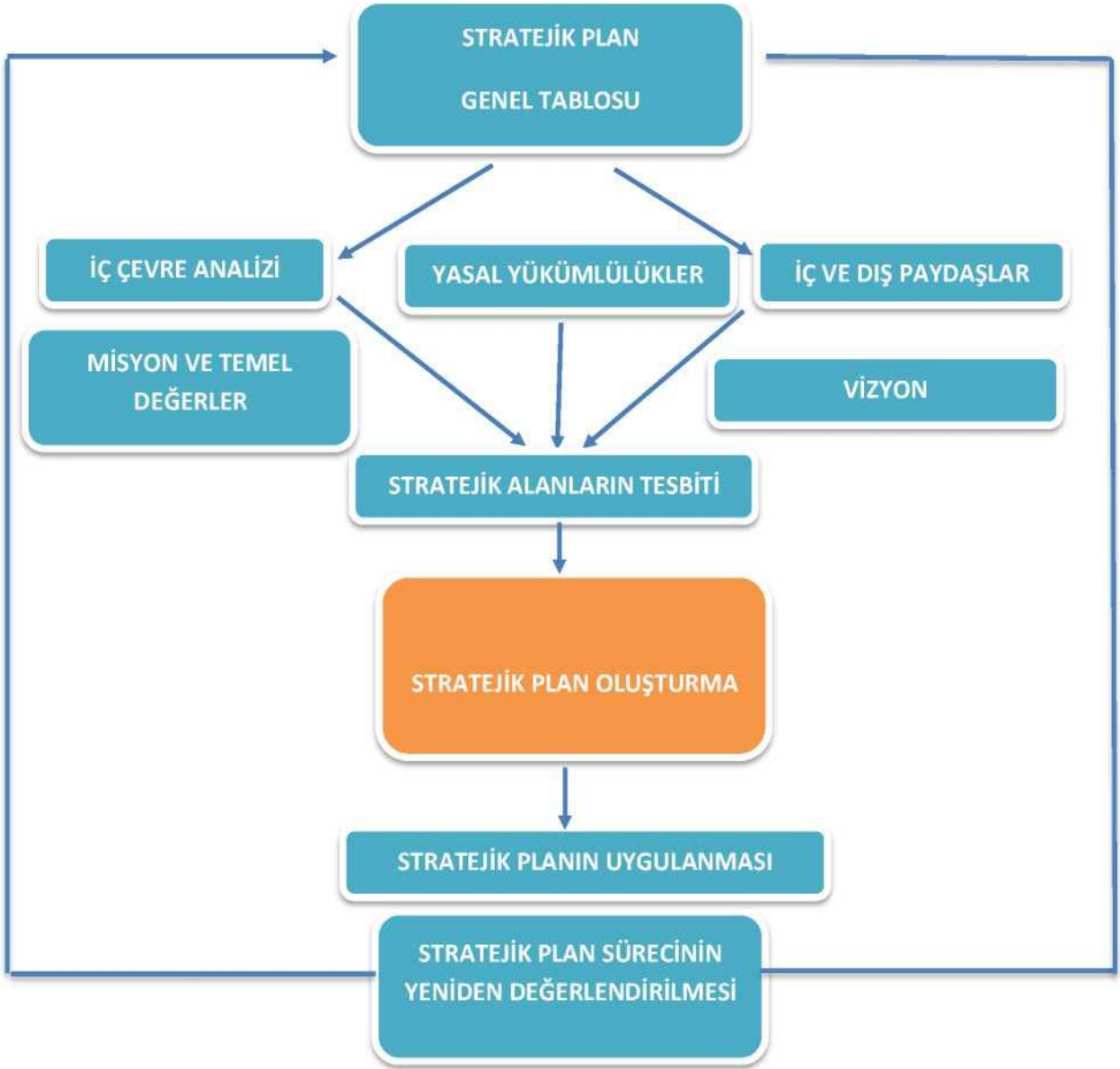
SORUN ALANLARININ GRUPLANDIRILMASI

TEMA: EĞİTİM VE ÖĞRETİME ERİŞİM	
1	Devam/devamsızlık
2	Okula Uyum, Oryantasyon
3	Özel Eğitime İhtiyaç Duyan Bireyler
4	Hayatboyu öğrenme

2.TEMA: EĞİTİM VE ÖĞRETİMDE KALİTE	
1	Akademik Başarı
2	Sosyal, Kültürel ve Fiziksel Gelişim
3	Sınıf Tekrarı
4	İstihdam Edilebilirlik ve Yönlendirme

3.TEMA: KURUMSAL KAPASİTE	
1	Donanım
2	Temizlik, Hijyen
3	İş Güvenliği, Okul Güvenliği
4	Taşıma ve servis

3.BÖLÜM



3.MİSYON, VİZYON VE TEMEL DEĞERLERİMİZ

3.1. MİSYON

MİSYONUMUZ

Atatürk İlke ve İnkılâplarını esas alan Milli Eğitimin temel amaçları doğrultusunda, geleceğimiz olan öğrencilerimize ortak bir kültür kazandırmak suretiyle; bilgili, çağdaş, toplumun temel değerlerine bağlı ve ülke ekonomisine katkı sunacak mesleki beceriyle donatılmış nitelikli bireyler yetiştirmektir.

3.2. VİZYON

VİZYONUMUZ

Her yönüyle üstün donanıma sahip ve referans noktası teşkil edebilecek değerleri barındıran meslek okullarından biri olmaktır.

3.3. TEMEL DEĞERLER

TEMEL DEĞERLERİMİZ

- 1) Atatürk ilkelerine bağlı, laik, çağdaş ve demokratik bir yönetim anlayışı
- 2) Türk Vatanı, Türk Milleti ve tüm insanlık için sevgi
- 3) İnsan hak ve özgürlüklerine saygı, renk, din, dil, ırk, milliyet, cinsiyet ve düşünce farklılığı gözetmemek
- 4) Düşünce ve ifade özgürlüğü
- 5) Liderlik, yaratıcılık, yenilikçilik, üretkenlik, idealist olmak
- 6) Bütün yönetim sürecinde şeffaflık ve katılımcılık
- 7) Doğaya, çevreye saygı ve duyarlılık

3.4. TEMALAR



TEMA I: EĞİTİM VE ÖĞRETİME ERİŞİM

Okula Devam/ Devamsızlık
Okula Uyum, Oryantasyon
Özel Eğitime İhtiyaç Duyan Bireyler
Hayatboyu öğrenme

Stratejik Amaç 1:

Okulumuzdaki mevcut öğrencilerin ve okulumuzda eğitim görebilecek öğrencilerin sunulan eğitim ve öğretim hizmetlerine adil şartlar altında erişmesini sağlamak.

Stratejik Hedef 1.1. Öğrencilerimizin devamsızlıklarını önleyip okul terklerini azaltarak, başarılı şekilde mezun olmalarını sağlamak.

Performans Göstergeleri

No	PERFORMANS GÖSTERGESİ	Mevcut	HEDEF				
		2024	2025	2026	2027	2028	2029
PG.1.1.a	Kayıt bölgesindeki öğrencilerden okula kayıt yaptıranların oranı (%)	13,5	15	18	20	25	28
PG.1.1.b	Okula yeni başlayan öğrencilerden oryantasyon eğitimine katılanların oranı (%)	60	70	75	80	90	100
PG.1.1.c	Okula yeni başlayan öğrenci velilerinin oryantasyon eğitimine katılanların oranı (%)	5	20	30	40	50	60
PG.1.1.d	Devamsızlıktan dolayı sınıfta kalan öğrenci oranı(%)	3,4	3	2	1.5	1	0.5

Eylemler

No	Eylem İfadesi	Eylem Sorumlusu	Eylem Tarihi
1.1.1.	Kayıt bölgesinde okulumuza kayıt yaptıрма durumu olan öğrencilerin tespiti çalışması yapılacaktır.	Okul Stratejik Plan Ekibi	01 Eylül-20 Eylül
1.1.2.	Devamsızlık yapan öğrencilerin tespiti çalışmalar yapılacaktır.	Bahattin ERDEM Müdür Yardımcısı	01 Eylül-20 Eylül
1.1.3.	Devamsızlık yapan öğrenciler ve velileri ile özel toplantı ve görüşmeler yapılacaktır.	Rehberlik Servisi Şube Rehber Öğretmenleri	Her iki ayın son haftası
1.1.4.	Okulun özel eğitime ihtiyaç duyan bireylerin kullanımının kolaylaştırılması için rampa ve asansör eksiklikleri tamamlanacaktır.	Ramazan TEKİN Teknik Müdür Yardımcısı	Mayıs 2025
1.1.5.	Ortaokul son sınıf öğrencilerine okulun alanlarının ve bölümlerinin tanıtımının yapılması	Alper KILIÇ Müdür Yardımcısı	Nisan-Mayıs 2025
1.1.6.	MEB Ortaöğretim Yönetmeliğinin ilgili maddelerinde devamsızlık hakkının kullanılmasıyla ilgili öğrencilere ve velilere anlatılacak	Bahattin ERDEM Müdür Yardımcısı	Şubat-2025

TEMA II: EĞİTİM VE ÖĞRETİMDE KALİTENİN ARTIRILMASI

Eğitim ve öğretimde kalitenin artırılması başlığı esas olarak eğitim ve öğretim faaliyetinin hayata hazırlama işlevinde yapılacak çalışmaları kapsamaktadır.

Bu tema altında akademik başarı, sınav kaygıları, sınıfta kalma, ders başarıları ve kazanımları, disiplin sorunları, öğrencilerin bilimsel, sanatsal, kültürel ve sportif faaliyetleri ile istihdam ve meslek edindirmeye yönelik rehberlik ve diğer mesleki faaliyetler yer almaktadır.

Stratejik Amaç 2:

Okulumuzun mevcut tüm imkânlarını en üst düzeyde kullanarak, öğrencilerimizin; bilişsel, duyuşsal ve psiko-motor gelişimlerini destekleyip bir üst öğrenime hazırlamak.

Stratejik Hedef 2.1. Öğrenme kazanımlarını takip eden ve velileri de sürece dâhil eden bir yönetim anlayışı ile öğrencilerimizin akademik başarıları ve sosyal faaliyetlere etkin katılımı artırılabacaktır.

Performans Göstergeleri

No	PERFORMANS GÖSTERGESİ	Mevcut	HEDEF				
		2024	2025	2026	2027	2028	2029
PG.1.1.a	Başarısızlık nedeniyle sınıf tekrarı yapan öğrenci oranı(%)	2	1,9	1,8	1,7	1,6	1,5
PG.1.1.b	Yürütülen kültürel faaliyet sayısı	10	12	14	16	18	20
PG.1.1.c	Yürütülen kültürel faaliyetlere katılan öğrenci oranı	60	65	70	75	80	85
PG.1.1.d	Bir üst öğrenime devam eden öğrenci oranı	23,59	25	28	32	35	40
PG.1.1.E	Düzenlenen faaliyetler arasında kariyer günlerinin oranı	1	2	3	4	5	6

Eylemler

No	Eylem İfadesi	Eylem Sorumlusu	Eylem Tarihi
1.1.1	Amaç belirleme, geleceği planlama üzerine motivasyon çalışmaları yapılır.	Sınıf rehber öğretmeni	Eylül 2025-Mart 2026
1.1.2	Verimli ders çalışma yöntem ve teknikleri konusunda bilgiler verilecek	Rehberlik Servisi	Ekim 2025-Şubat 2026
1.1.3	Kültürel faaliyetlerin çeşidi ve öğrencilerin bu faaliyetlere katılımının önündeki engellerin kaldırılması	Alper KILIÇ Müdür Yardımcısı	Ekim 2025-Şubat 2026
1.1.4	Üst öğrenime devam etmenin avantajları üzerine bilgilendirme ve motivasyon çalışmalarının yapılması	Rehberlik Servisi	Ekim 2025-Şubat 2026
1.1.5	Öğrencilerin ufkunu açabilecek kariyer günü gibi faaliyetler düzenlenecek	Rehberlik Servisi	Ekim 2025-Şubat 2026

Stratejik Hedef 2.2. Etkin bir rehberlik anlayışıyla, öğrencilerimizi ilgi ve becerileriyle orantılı bir şekilde üst öğrenime veya istihdama hazır hale getiren daha kaliteli bir kurum yapısına geçilecektir.

Performans Göstergeleri

No	PERFORMANS GÖSTERGESİ	Mevcut	HEDEF				
		2024	2025	2026	2027	2028	2029
PG.1.1.a	Açılan yetiştirme kurs sayısı	22	24	26	28	30	32
PG.1.1.b	Yetiştirme kurslarından yararlanan öğrenci oranı(%)	30	35	40	45	50	55
PG.1.1.c	İşletmelerde beceri eğitimi uygulamalarından yararlanan öğrenci oranı(%)	55	58	61	64	67	70

Eylemler

No	Eylem İfadesi	Eylem Sorumlusu	Eylem Tarihi
1.1.1.	Öğrencilere okulumuzda üst öğrenime geçişte kendilerine yardımcı olacak birimler ve görevleri tanıtılır.	Rehberlik Servisi	Eylül-2024-Şubat 2028
1.1.2	Yetiştirme kursları ile ilgili gerekli bilgilendirmeler yapılır.	Alper KILIÇ Müdür Yardımcısı	Eylül-2024-Şubat 2028
1.1.3	Staj ve işyeri uygulamalarından en üst düzeyde faydalanmaları için gerekli bilgiler öğrencilere tanıtılır.	Ramazan TEKİN Teknik Müdür Yardımcısı	Eylül-2024-Şubat 2028

TEMA III: KURUMSAL KAPASİTE

Stratejik Amaç 3:

Eğitim ve öğretim faaliyetlerinin daha nitelikli olarak verilebilmesi için okulumuzun kurumsal kapasitesi güçlendirilecektir.

Stratejik Hedef 3.1. Okulumuzun fiziki, teknolojik ve beşeri kaynaklarını, değişen ve gelişen koşullara uygun hale getirerek güçlendirmek.

Performans Göstergeleri

No	PERFORMANS GÖSTERGESİ	Mevcut	HEDEF				
		2024	2025	2026	2027	2028	2029
PG.3.1.a	İş sağlığı ve güvenliği konusunda eğitim verilen kişi oranı (%)	100	100	100	100	100	100

Eylemler

No	Eylem İfadesi	Eylem Sorumlusu	Eylem Tarihi
1.1.1.	İş sağlığı ve güvenliğinin önemi üzerine seminerler yapılacaktır.	Haluk ÖZTÜRK Okul Müdürü	Şubat 2025

4. BÖLÜM: MALİYETLENDİRME

2023-2028 Stratejik Planı Faaliyet/Proje Maliyetlendirme Tablosu

Kaynak Tablosu	2024	2025	2026	2027	2028	Toplam
Genel Bütçe	330.00	350.00	370.00	400.00	430.00	1.880.000
Valilikler ve Belediyelerin Katkısı	-	-	-	-	-	-
Diğer (Okul Aile Birlikleri)	11.250	12.000	13.000	13.500	14.000	63.750
TOPLAM	341.25	362.00	383.00	413.50	444.00	1.943.75

5. BÖLÜM: İZLEME VE DEĞERLENDİRME

Okulumuz Stratejik Planı izleme ve değerlendirme çalışmalarında 5 yıllık Stratejik Planın izlenmesi ve 1 yıllık gelişim planının izlenmesi olarak ikili bir ayrıma gidilecektir.

Stratejik planın izlenmesinde 6 aylık dönemlerde izleme yapılacak denetim birimleri, il ve ilçe millî eğitim müdürlüğü ve Bakanlık denetim ve kontrollerine hazır halde tutulacaktır.

Yıllık planın uygulanmasında yürütme ekipleri ve eylem sorumlularıyla aylık ilerleme toplantıları yapılacaktır. Toplantıda bir önceki ayda yapılanlar ve bir sonraki ayda yapılacaklar görüşülüp karara bağlanacaktır.

6. SONUÇ

2024-2028 STRATEJİK PLAN

Seydi Ali Reis MTAL Stratejik Planı: Geçmiş yıllarda TKY adı altında yapılan stratejik planlar uygulanmış olup güncellemeler yapılmıştır. TKY (Toplam Kalite Ekipleri) oluşturulup yapılan faaliyetler TKY dosyasına konulmuştur. 2019-2023 yılları arası Dünyada Covid 19 ve Türkiye’de 6 Şubat 2023 Depremi gibi olağan dışı olaylar tüm alanlarda tüm kurumların ekstra plana ihtiyacını göstermiştir.

Seydi Ali Reis MTAL Stratejik Planı: Okulumuz olarak böyle durumlarda elimizden gelenin en iyisini yaptığımızın bilincinde olduk. Deprem döneminde depremzedelere destek kampanyası ile projelerimiz ile faaliyetlerimizi sürdürdük.

Seydi Ali Reis MTAL Stratejik Planı: 2024-2028 Stratejik Planda önümüzdeki 4 yılda okulumuzda yapılacak yeniliklerin ayrıca Deprem vb. olumsuz durumlardaki acil durumların ve Türkiye Cumhuriyeti 100.yıl vizyonu ve misyonu ile yapılacak iş ve faaliyetlerin planlamasını yapılacaktır.

Seydi Ali Reis MTAL Stratejik Planı: Üretim Atölyeleri, Mesem gibi bölümler faaliyetini sürdürmektedir.